

## **Rapport d'activités et moral Association Biotope Festival 2020**

L'association Biotope Festival qui a pour but, en France comme à l'étranger, de sensibiliser et éduquer, aux niveaux scolaires, professionnels, privés et/ou public, à la préservation et la protection de l'environnement et du patrimoine, notamment sur les territoires viticoles et agricoles, fluviaux, maritimes

Cette association a demandé aux grands conférenciers d'être membres d'honneurs de l'association. Ainsi sont membres d'honneur à ce jour :

Nicolas Hulot, Erik Orsenna, Titouan Lamazou, François Gabart, Ernst Zürcher, Gilles Bœuf, Sabrina Krief, Marc Dufumier

Points abordés :

- 1 -Mon Restau Responsable
- 2- accueil de jeunes en service civique.
- 3- Les animations dans les écoles et centres aérés
- 4- Le festival 2020
- 5- LA distribution des Paniers Biotope Festival
- 6- Le festival 2021
- 7- Projets en suspens : Etude sur les pratiques viticoles, webzine, l'observatoire de la biodiversité.
- 8- Les partenariats
- 9- Le comité éthique et technique
- 10- Participation à un plaidoyer sur l'alimentation et constitution d'une équipe régionale sur l'alimentation
- 11- Perspectives 2021

L'année 2020 a été marquée par les événements liés au COVID.

Tandis que nous aurions pu mettre en pause toutes nos activités, nous avons réussi, grâce à l'énergie de nos équipes bénévoles, de Eva Marchal en service civique et nos partenaires à réaliser malgré tout des activités et développer même la dynamique de distribution des paniers bio.

Le Biotope Festival a pu avoir lieu, demandant des capacités d'adaptation qui une fois de plus on pu montrer qu'elles font bien parti de notre ADN.

Nous tenons en premier lieu à remercier tout le monde pour sa ténacité, son engagement et sa capacité d'adaptation et d'invention constante.

Nous devons signaler aussi que toutes nos activités ont pu être réalisées grâce au soutien répété du Conseil Régional qui a positionné Biotope Festival en tant qu'association tête de réseau. Aussi la subvention donnée est-elle orientée sur le festival ET les actions annuelles.

## **1- Mon Restau Responsable**

La Fondation pour la Nature et pour l'Homme nous a confié le développement de Mon Restau Responsable sur le territoire du Grand Libournais, en partenariat avec le CPIE Medoc.

L'activité qui s'est beaucoup développée depuis la création de l'association a connu en 2020 une interruption du suivi des sites engagés.

En revanche Florence Gouvernet Querre a poursuivi des conseils techniques sur 2 sites régionaux (Blanquefort et St Denis de Pile) en demande d'engagement.

Un troisième est programmé.

Anouchka n'a pu être maintenue en contrat au sein de l'association et les contraintes liées au COVID ont rendu cette démarche inapplicable. Aussi la reprise du suivi et du développement de cette démarche fera-t-il parti des objectifs 2021 ou 2022 en fonction de l'évolution de la situation. Il est important cependant d'envisager de tenir informés les élus qui se sont engagés dans la démarche afin qu'ils ne pensent pas que c'est terminé. Il faudra confier cela à une recrue sous la responsabilité de Florence Gouvernet Querre et Madina Querre.

## **2- Accueil de personnes engagées dans un service civique**

En 2020, 1 jeune en service civique et 4 jeunes en service civique accueillis via une association de réinsertion.

Eva, Anouchka et Adrien David Beaulieu ont particulièrement encadré ces jeunes en grande difficulté d'insertion.

Une journée a été proposée à l'association d'accueil de 20 jeunes à la rénovation du tétrodon qui a été entièrement taggué alors que nous préparions son inauguration avec la mairie de St Sulpice de Faleyrens.

Eva Marchal est restée jusqu'au mois d'aout et a traversé l'épisode du confinement avec toute sa gaieté et son énergie.

Grâce à elle nous avons pu porter le développement de distribution de produits locaux qui ont pris une ampleur importante durant le confinement.

Florence Gouvernet Querre fera état du chiffre d'affaire issu de ces ventes, et qui ont soutenus fortement les producteurs locaux durant cette période et encore maintenant.

Un pourcentage de 10% est dédié à l'association afin de pourvoir aux frais d'essence, de location de véhicule et de dédommagement de la personne se chargeant des récupérations et distribution.

Une aide de la Communauté des communes du Grand Saint Emilionnais, d'un montant de 2500 euros, renouvelés en 2021 a permis de couvrir réellement les frais de location des véhicules.

A la suite d'Eva nous avons l'accord pour accueillir deux autres jeunes en service civique. En raison des règles liées au COVID, nous n'avons finalement pas pu les accueillir, le contexte étant compliqué.

Il a été reporté à 2021 et la durée est passée à 8 mois au lieu de 6 mois.

Nous allons donc lancer les appels à recrutement dès le mois d'avril.

### 3- Les animations dans les écoles et centres aérés

Malgré cette année difficile, 3 actions ont été réalisées dans les périodes qui l'ont permis :

- conférences autour d'un film auprès de familles dont les enfants sont accueillis en centre aéré.

A la demande des centres, Eva a créé un contenu particulièrement fin et intéressant pour éveiller les familles sur les questions des déchets et de l'eau. Il a été présenté à 2 reprises, une fois animé par Eva et Anouchka et une fois par Eva , accompagnée par Madina qui a pu constater la qualité de la présentation du contenu et la réceptivité du public

- Conférences sur les moustiques tigres dans le lycée Max Linder réalisées grâce au soutien de nos partenaires privés et de la DREAL. 18 classes de seconde, comprenant en moyenne 35 élèves ont bénéficié de ces interventions réalisées par le Dr Odile Moran et par Madina Querre.

Cette commande faisait suite aux conférences réalisées en 2019 auprès des secondes par Madina Querre dans le cadre du partenariat avec le lycée Max Linder. Les enseignants ont manifesté leur intérêt pour le sujet et ont demandé une nouvelle session qui a pu être réalisée au mois d'octobre 2020. Nous remercions encore la disponibilité au pied levé d'Odile Moran. Et le dynamisme constant de Florence Guillard en charge des questions environnementales au lycée Max Linder qui a tout organisé. Les retours ont été positifs. Demande d'interventions sur les questions de santé environnementale et prévention santé dans le cadre de la santé globale.

- Animations sur l'alimentation au centre d'accueil pour les familles à St Denis de Pile. 2 séances ont été proposées à des familles comprenant des enfants de 1 an et demi à 8 ans.

- Les animations proposées aux écoles, dont le catalogue commence à être bien enrichi, n'ont pas été reproposées pour programmation le contexte étant trop complexe et ayant mis en pause l'accueil des jeunes en service civique.

- Les animations prévues autour de l'observatoire de la biodiversité n'ont pu avoir lieu, d'une part car le tétrodon a été intégralement taggé, d'autre part car les sorties étaient impossibles.

Nous devons signaler ici que l'association a été soumise à un impôt de 500 euros pour l'installation dans les palus. Nous l'avons honorée mais cela n'était pas prévu dans le budget. D'autant plus que le contrat d'installation accepté n'était que pour une année. Nous n'avons jusqu'à ce jour pas encore pu déplacer le tétrodon. Nous devons tenir notre engagement auprès du maire de Saint Sulpice de Faleyrens et le déplacer. Il a renouvelé son engagement de payer le déplacement. Nous n'avons pas

encore trouvé l'endroit mais avons une perspective qui doit être confirmée fin avril. Cependant des propositions peuvent être faites.

La réparation de la porte reste à faire, il faut trouver des soutiens, compétents à cet effet.

- Deux personnes, dont Sabrina qui travaille et collabore avec Biotope Festival du CET de Castillon souhaite réaliser un labyrinthe d'éveil autour de questions alimentaires. Il leur a été proposé d'accueillir leur projet via Biotope Festival afin de proposer une structure associative portant leurs demandes de subvention. De même ce serait l'occasion de proposer leur animation et l'accueillir durant le festival.

#### 4- Le Festival 2020 : L'économie circulaire et solidaire

Cette édition a été programmée et organisée à St Emilion. Le confinement a contraint de le reporter.

A l'annonce du report, le **Parc Régional du Médoc** s'est manifesté afin de proposer de réaliser l'édition sur leur territoire. Ce partenariat, envisagé depuis des années avec le **CPIE Médoc**, notre association « sœur » depuis notre création, a été validé par le Conseil des Vins de Saint Emilion. Nous l'avons donc accepté et avons projeté cette seconde édition dans le Médoc, tout en affichant toujours saint Emilion. C'était l'occasion d'associer et relier les deux rives. **Le Conseil Régional** a fortement soutenu et validé ce projet, **Cap Sciences** s'est associé.

Sur ces bases nous avons dès le mois de juillet entamé les démarches d'organisation. Nous avons découvert que la proposition d'accueil n'avait pas intégré au départ le lieu. Il a donc fallu durant tout l'été partir en quête d'un lieu qui soit cohérent. Après avoir fait le tour de tous les espaces publics possibles, aucun ne répondait aux besoins minima du festival (jauge, espace). Le Parc Régional, le CPIE et les associations locales se sont mises d'accord sur l'intérêt de réaliser l'événement à Margaux. En concertation avec le Syndicat des Vins de Margaux, les associations et le Parc Régional du Médoc, il a été convenu qu'il fallait se tourner vers des salles de château. Après des semaines de recherche, seul deux châteaux correspondaient et seul un a spontanément proposé de mettre le lieu et leurs compétences à disposition du projet : le **château Kirwan** grâce à sa directrice communication et événementiel qui était convaincue par le festival. Le programme a dû être reconstruit intégralement avec les acteurs locaux et Cap Sciences. L'équipe du CPIE Médoc et du Parc Régional ont consacré beaucoup de temps avec l'équipe de Biotope Festival à créer cette édition. La directrice du Syndicat des Vins du Médoc a consacré aussi de nombreuses heures à organiser les contenus, la participation des viticulteurs, la présence durant l'événement, le don de vins.

Ce fut une très belle aventure de collaborations engagées.

Une série d'animations proposées par des associations locales, dont le CPIE Médoc et Cap Sciences et Biotope Festival ont été proposées aux écoles du Médoc. Ces animations étaient exceptionnellement offertes du fait du festival. De nombreuses interventions étaient programmées.

Le programme a quant à lui été constitué, avec en clôture un concert de **Dana Ciocarli et Philippe Katerine**.

La régie et la technique sur site ont été organisés.

Les affiches et flyers imprimés, posées et distribués.

Préalablement au mois d'octobre, les élus du Parc Régional, ont exprimé ne plus vouloir être affiché en tant que partenaire, préférant voir tout d'abord la première édition dans le Médoc. En revanche l'équipe a œuvré de façons particulièrement professionnelle et qualitative à nos côtés. Nous les en remercions encore.

8 jours avant l'événement, un nouveau confinement est tombé. Il a dû être annulé.

Nous avons alors décidé de ne pas l'annuler mais de le réaliser en visio conférence. Ainsi c'était aussi un moyen de faire vivre cette première édition reliant Saint Emilion et le Médoc, au delà des territoires. C'était le festival Saint Emilion Margaux.

Plus de 2000 personnes ont suivi l'édition et continuent à visionner le film.

Revue Far Ouest a proposé en dernière minute son aide en tant que partenaire et nous avons pu réaliser l'édition dans des conditions professionnelles. 3 vidéos en ont été extraites, mais pas encore mises en ligne sur le site et sur les réseaux sociaux. Le Conseil Régional a aussi proposé de le mettre en ligne.

L'édition a été ouverte par Nicolas Thierry, vice président à la Région Nouvelle Aquitaine

Puis est intervenue l'économiste Anne-Sophie Novel

Une table ronde sur les activités associées à l'économie circulaire et solidaire dans le Médoc a été animée par Patrick Lapouyade du CPIE Medoc, en présence de Benoit Biteau

Enfin Giles Bœuf a clôturé le festival par une grande conférence.

Dana Ciocarli et Philippe Katerine envisageaient une présence aussi en vision, malheureusement le père de Dana Ciocarli est décédé du COVID et fut enterré ce jour là.

Nos pensées l'ont accompagnées.

Nous avons décidé de remercier par du vin l'un et l'autre, ainsi que leurs imprésarios qui avaient malgré tout organisé tous les éléments jusqu'au festival.

Les intervenants ont reçu les vins du Médoc et de Saint Emilion, suite aux donc de châteaux et des conseils et syndicats des vins de Saint Emilion et de Margaux.

Nous les en remercions encore.

## **5- La distribution des paniers bio et locaux**

Cette activité a lieu en partenariat avec des producteurs locaux et un partenariat privilégié avec le CET Castillon en Transition.

L'épisode de confinement a produit une forte montée d'inscriptions aux sites cagette pour accéder aux produits bio et locaux. Nous avons installé in extremis un site de distribution au château coutet, tandis que les deux autres points ont poursuivi leur activité : Sainte Terre et Les artigues de Lussac.

Les règles ont pu être respectées, les bénévoles et Eva se sont activés et organisés et nous remercions tout le monde.

Lorsque les conditions sanitaires l'ont permis, le Club Ephémère, partenaire prévu depuis longtemps, a pu accueillir les paniers et a pris le relais jusque ce jour.

Clément Cholon a rejoint l'équipe et assure bénévolement la récupération et la distribution chaque semaine.

Les locations de véhicules de transport ayant été compromises durant le confinement nous avons décidé de louer aux particuliers. Nous avons considéré les prix de location de véhicules professionnels et auprès de particulier par des sites et avons défini le prix de location sur cette base. C'est cette location qui bénéficie de la subvention de la CDC, celle-ci ne pouvant prendre en charge autre chose que du matériel et location véhicule.

A ce jour 189 personnes sont membres de notre distribution Biotopie Festival.

En revanche la moyenne du nombre de personnes qui commandent par semaine est autour de 25-30 personnes, ce qui reste une belle dynamique comparativement aux structures environnantes réalisant la même démarche en milieu rural. Cependant nous souhaitons que cela se développe et nous comptons aussi sur les participants pour en parler et pour le développer dans les villages où il n'y a pas encore de distribution.

Nous sommes très satisfaits du fonctionnement. De nombreux produits sont aujourd'hui proposés : légumes, champignons, pains, viennoiseries, viandes, fromages, tisanes et aromates, produits laitiers à base de lait de brebis, savons, brosses à dents, gourdes, et toute une série de produits proposés par l'épicerie du CET de Castillon, notre partenaire sur ce projet.

Tous ces producteurs sont dans un rayon de 40km maximum, et sont de très bonne qualité.

## **6- Les projets en suspens**

Comme mentionné ci-dessus, l'observatoire de la biodiversité n'a pu voir le jour. Les contenus des panneaux ont commencé à être constitués, pas mal de contenu réalisé, mais en pause.

Le webzine qui est toujours en attente, en partenariat avec D'asques et D'ailleurs n'a toujours pas trouvé de financement. La Fondation de France a rejeté tous nos projets cette année. La Région a mentionné être très intéressé, il faudra relancer la dynamique dès que nous aurons les nouvelles recrues.

Comme mentionné ci-dessous, pause pour Mon Restau Responsable pour les sites déjà engagés.

L'étude sur les pratiques viticoles et agricoles est toujours en pause.

Enfin les animations dans les écoles primaires n'ont pas été proposées en 2020, du fait de l'absence de recrutement de jeunes en services civiques que nous aurions formés à cet effet.

## 7- `Le festival 2021

**La thématique prévue sur les semences espèces anciennes est reportée à 2022.**

En revanche cette année le **Musée des Arts Décoratifs et du Design** nous a contacté afin que nous soyons **partenaires**. Ils traitent cette année sur Design et de l'agriculture.

Aussi avait il été convenu que leur inauguration et notre festival soient concordants, et se suivent, puis qu'une exposition réalisée en partenariat avec eux ait lieu Salle des Dominicains, en continuité à leur exposition. S'ajoutant des conférences durant l'année.

L'évolution de la crise que nous traversons nous a conduit à modifier le programme. Leur inauguration n'aura lieu que en juillet.

Nous avons donc proposé de modifier le projet en étant partenaire par l'intermédiaire des jardins qu'ils développent au sein de la ville de Bordeaux dans divers lieux. Chaque jardin a un parrain (Gilles Bœuf, Pierre RAbhi, etc). **Biotope Festival sera parrain d'un des jardins**, celui situé au Grand Parc cet nous ferons le contenu autour des plantes aux vertus anti moustiques. Ce sera l'occasion de proposer des activités au Grand Parc si nous le souhaitons.

Parmi les conférences proposées par le Musée, une sera hors les murs et à St Emilion, organisée par le Biotope Festival. Nous devons convenir d'un moment où la Salle des Dominicains est disponible entre juillet et décembre fin de l'exposition avec le Conseil des Vins et vérifier s'ils acceptent d'en être partenaires.

Ceci permettra de **cheminer vers le Biotope Festival 2022, qui partira donc du Musée des Arts Décoratifs à Bordeaux** à son inauguration en juillet 2021 jusque juin 2022. Il sera ainsi annoncé tout au long de l'année.

**L'édition 2021** : sa thématique a été revue du fait des circonstances du COVID mais aussi du fait de l'importance pour notre collectivité et du Conseil des Vins de la venue du Tour de France.

Aussi nous est-il paru pertinent d'introduire la notion de **Mobilité Douce**.

La thématique proposée est donc : la mobilité douce

Nous avons dans le même temps été contactés par l'entreprise ECO CO2 qui propose des outils de sensibilisation et pédagogiques sur des thèmes liés à l'environnement.

2 outils sont développés auprès de CDC, métropoles etc. et ils demandent à Biotope Festival d'être l'association relais pour notre CDC et le Grand Libournais.

Ils ont déjà les outils, réalisent les négociation avec les collectivités pour vendre le projet et fournissent grâce à leur soutien ministériel 75% du financement aux collectivités. Côté association ils rémunèrent la formation et les animations, ainsi que les diagnostics sur le projet mobilité.

Ceci permettra à l'association de financer en partie un travail d'animateur en temps partiel.

L'un des outils est sur la mobilité douce.

Aussi pour la programmation du prochain biotope, nous pourrions ouvrir le festival avec le créateur qui est un expert ingénieur de ces sujets, puis une table ronde avec des représentants région, département, élus ou associatifs de département ou site ayant développés de belles pistes cyclables, des projets de réparations de vélos et leur projet. Ainsi nous enclencherions une réflexion pour notre CDC sur le développement de mobilités douces à travers le vélo.

Enfin une grande conférence. Nous avons pensé à Sylvain Tesson.

Tout ceci est à discuté durant cette assemblée générale.

Nous pensons à cette édition en format visio conférence du fait des circonstances actuelles

Si jamais elle peut avoir lieu en direct, dans ce cas nous ajoutons la présence d'associations de réparation de vélo et proposons de venir faire réparer les vélos, de skate, etc.

A vos idées. Ceci peut être organisé très rapidement et de façon légère.

Nous pouvons faire venir alors le manège à pédale (les parents pédalent sur un vélo qui fait tourner le manège)

Nous avons proposé ce manège à la mairie pour les journées du tour de France en tant que proposition de notre association.

## **8- Les partenaires**

### **Partenaires financiers**

- Conseil Régional
- Cap Sciences
- CPIE Medoc
- Département
- La mairie de Saint Emilion
- L'association a été retenue pour un appel d'offre de la CDC sur des projets de développement de territoire qui n'était pas exclusive de subvention.
- Dossier de demande de subvention n'a pas été accepté au moment du dépôt auprès de la CDC

Partenaires privés :

- Büro Ping Pong
- Derenoncourt Consultant
- Valorem
- Maison Lateyron
- Conseil des Vins de Saint-Emilion
- Syndicat des Vins de Margaux

*Les soutiens techniques- expertises : Cap Sciences, Château Kirwan, Revue Far Ouest, Parc Régional du Medoc, Mairie de St Emilion, Syndicat des Vins de margaux, CPIE Médoc, Graine Aquitaine, , Büro Ping pong, BDL saint Emilion, LML, Grandes Heures de Saint Emilion, On Air Média, Office de Tourisme, Crédit Agricole*



*Pour les ateliers : SMICVAL, lycée Max Linder, graines Aquitaine, CPIE Médoc.*

Les adhésions et les dons.

Outre les adhésions et dons de particuliers, un certain nombre d'adhésions à des associations partenaires ont été réalisées et eux même ont adhéré à Biotope Festival. Ceci permet de structurer les partenariats, démarche importante pour le statut de tête de réseau.

## **9 -Comité d'éthique et technique**

Les association CPIE Medoc et Arbres et paysages ont intégré notre Comité Ethique et Technique.

Il a été mobilisé cette année par des habitants de Saint Emilion qui ont constaté l'arrachage d'un bois. Or ce territoire est classé, dont les arbres.

Biotope Festival à travers son Comité Ethique et Technique, est intervenu aux côtés de ce groupe d'habitants. La Mairie et le Conseil des Vins ont été sollicités et ils ont de suite engagé les démarches nécessaires pour contraindre le propriétaire à un reboisement. Nous suivons le dossier.

## **10-Plaidoyer**

-Co-rédaction d'un plaidoyer pour une alimentation de proximité, initié par le Bocal Local.

Objectif : se solidariser pour communiquer autour de nos qualifications pour pouvoir répondre et sensibiliser nos territoires sur les problématiques liées à l'alimentation. Les structures réunies partagent des compétences permettant de répondre aux enjeux cruciaux rencontrés par nos territoires. Par ce plaidoyer on se fait connaître et on agit sur les terrains de façon fédérée et coordonnée.

Quelques publications presse :

[-https://objectifaquitaine.latribune.fr/business/2020-04-30/au-front-le-succes-des-circuits-courts-alimentaires-prefigure-la-reprise-846586.html](https://objectifaquitaine.latribune.fr/business/2020-04-30/au-front-le-succes-des-circuits-courts-alimentaires-prefigure-la-reprise-846586.html)

[-https://rue89bordeaux.com/2020/05/plaidoyer-pour-une-alimentation-de-proximite-en-reponse-a-la-crise-sanitaire/?fbclid=IwAR0wYWnj2TKqwuHSTte5W67C8I5GoB9iM25w9YXyslxlxFIToFPNzj91Mz4](https://rue89bordeaux.com/2020/05/plaidoyer-pour-une-alimentation-de-proximite-en-reponse-a-la-crise-sanitaire/?fbclid=IwAR0wYWnj2TKqwuHSTte5W67C8I5GoB9iM25w9YXyslxlxFIToFPNzj91Mz4)

-ondes d'O2 radio

# Et si les dynamiques alimentaires locales étaient une, LA, réponse...

*Plaidoyer pour l'alimentation de proximité*

**D**

e l'actualité récente, apprenons... Apprenons, au-delà de limiter les dégâts, à rentrer dans une démarche proactive en matière alimentaire...

'une crise... Il faut donc une crise pour se poser les questions essentielles sur l'intérêt collectif et la capacité à nourrir...

'une crise... qu'il faut subir à défaut de pouvoir l'anticiper, qu'il faut penser à défaut de pouvoir la contrer...

Nos territoires se sont spécialisés, et même hyper spécialisés. Nous en tirons une renommée, qui, bien que mondiale, ne nourrit pas ses femmes et ses hommes.

L'accès de tous à une alimentation saine et de qualité prend aujourd'hui tout son sens et met en exergue surtout les manquements actuels.

Si 1000 scientifiques ont appelé à une nécessaire rébellion en février dernier, nous en appelons aujourd'hui au bon sens !

**N**  
**O**  
**U**  
**S**

, qui œuvrons au quotidien pour permettre au plus grand nombre de se retrouver autour du potager,

, qui participons activement à la relocalisation de la capacité alimentaire,

, qui agissons à des échelles locales pour garantir agilité, adaptabilité et connaissance fine des territoires,

, qui de façon solidaire coopérons et co-élaburons les solutions de demain avec lucidité et pragmatisme,

**NOUS**, structures engagées pour une alimentation saine et durable en Gironde, incarnons déjà les solutions nécessaires pour contribuer au succès de vos ambitions territoriales en matière alimentaire.

Selon l'INSEE, l'alimentation représente seulement 20,4% des dépenses de consommation contre 34,6% en 1960. Pourtant les foyers continuent d'avoir le sentiment, très subjectif, de dépenser toujours plus en alimentaire, notamment en période de crise où le budget est soumis à de nombreuses contraintes.

Néanmoins, nous avons pu voir un véritable élan vers les producteurs locaux, des plateformes dématérialisées se mettre en place pour assurer l'écoulement de la production locale jusqu'alors invisible. En somme, une solidarité territoriale s'est créée pour garantir le maintien de l'agriculture vivrière afin que cette dernière ne soit pas accessoire mais essentielle !

Notre engagement aujourd'hui est de coordonner une pluralité d'acteurs pour permettre localement de répondre aux enjeux de vos territoires, grâce à la sensibilisation, l'éducation, le lien social, l'intergénérationnel, des emplois non délocalisables, des dynamiques économiques à échelle humaine duplicables et adaptables.

Que ce soit à travers :

- des solutions concrètes d'accompagnement sur la mise en place d'espaces collectifs de potager pour sensibiliser les habitants à la saisonnalité et aux circuits courts ;
- des dispositifs spécifiques sur mesure pour vous permettre de répondre à l'approvisionnement de votre restauration collective pour garantir l'accès de tous à une alimentation saine et de qualité ;
- des initiatives anti-gaspillage innovantes, locales, mobiles dans un souci de sensibilisation et de solidarité territoriale ;
- des actions plus larges permettant de faire le lien avec tout ce qui gravite autour de l'alimentation : transformation des déchets en matière première (compostage...), des grainothèques pour recréer le lien essentiel ;
- des outils de production pour l'amont (graines, plants...) mais aussi pour l'aval (unité de transformation, légumerie...);
- de nouvelles façons de proposer des produits durables avec des magasins d'un nouveau genre (coopérative, supermarché coopératif, drive fermier, drive zéro déchet...);
- des outils numériques pour soutenir la production, la distribution et le partage de connaissances ;
- ...

De façon générale, ce sont des synergies partenariales pour permettre aux citoyens d'aller de la graine à l'assiette, en sécurisant les différentes étapes, dans une volonté collective de pérennité et d'efficacité économique.



Accompagnement des collectivités sur l'approvisionnement de leur restauration collective



Conception et accompagnement sur des aménagements nourriciers



Formation et sensibilisation tout public de la graine à l'assiette



## Ce que nous faisons déjà



Favoriser les circuits courts en produisant & consommant local



0 déchet

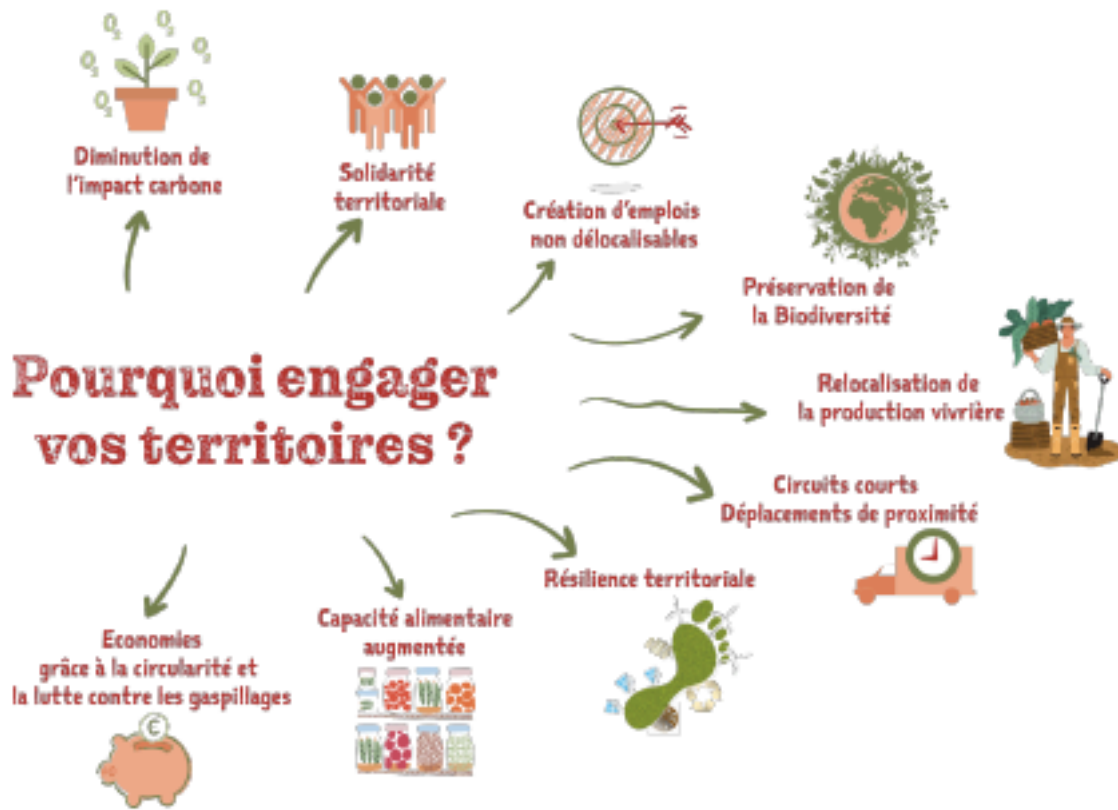
Une circularité exemplaire pour une résilience facilitée



Faciliter l'accès du plus grand nombre à une alimentation saine et de qualité

N'oublions pas que cette crise sanitaire trouve son origine dans l'alimentation...

Ne restons pas sur une consommation de la peur, mais accompagnons la consommation responsable et faisons-en une opportunité de penser demain de manière résiliente et soutenable !



**Nous**, COLLECTIF D'ACTEURS ENGAGÉS, VOUS ACCOMPAGNONS SUR CES RÉFLEXIONS POUR RELEVER LES DÉFIS D'AUJOURD'HUI POUR UN MONDE DE DEMAIN SOUTENABLE !

Signataires du collectif à l'initiative du Bocal Local



### 11-Les perspectives 2021 :

- a. Reprendre l'accompagnement des engagements Mon Restau Responsable : accompagner les collectivités engagées, accompagner les collectivités souhaitant s'engager, mobiliser de nouvelles structures, en particulier les lycées. Vérifier auprès de la FNH la programmation de l'engagement de la CDC dans Mon Restau Responsable
- b. Reprendre les animations dans les écoles, centres animations et organiser le partenariat avec ECO CO2
- c. Développer avec la mairie de St Sulpice les projets de balades nature
- d. Poursuivre le développement des partenariats associatifs sur le département et la région, renforcer ceux en cours avec Cap Sciences par exemple et les autres.
- e. Rendre l'activité des paniers Biotope pérenne, tant dans le fonctionnement que dans le parcours de distribution et de producteurs participants. Réfléchir à la structuration : rester porté par Biotope ou créer une sous structure ou structure parallèle ?
- f. Projeter les modalités d'adhésion, qui ? conditions en lien avec les paniers biotope ? avec les structures scolaires, etc. Décider du tarif pour les associations, les collectivités, les structures scolaires.
- g. Organiser les événements avec le Musée des Arts Décoratifs et répartir les rôles au sein de notre association
- h. Programmer le festival 2021 et préparer la programmation 2022
- i. Trouver les ressources financières pour recruter 1-2 animateurs en équivalent un et demi à 2 temps plein et financer la coordination. Engager les démarches pour solliciter les Fonds Leader en complément des subventions publiques.
- j. Constituer un dossier pour devenir d'utilité publique. A cet effet mandater 2 personnes en charge de représenter l'association dans cette démarche.

### **ORDRE DU JOUR de l'AG :**

- Rapport moral
- Rapport financier
- Evocation de nouveaux membres au bureau
- Proposition de demander le classement de l'association en tant qu'association d'utilité publique
- Proposition d'intégrer Gilles Bœuf au CA voire à la Présidence
- Création d'un poste d'animateur, de directrice, recrutement de 2 à 3 service civiques, d'un second poste animateur et en charge des distributions de paniers
- Projet du Biotope Festival 2021
- Projet du Biotope Festival 2022
- Mandat pour représenter l'association dans toute démarche administrative, juridique
- Mandat pour représenter l'association dans les démarches de qualification d'utilité publique
- Questions diverses

### **Madina Querre Présidente Biotope Festival**

